

DOI: <https://doi.org/10.15688/re.volsu.2023.1.17>UDC 33:364(470.45)  
LBC 65.9(2P-4Bor)272Submitted: 30.12.2022  
Accepted: 29.01.2023

## DIRECTIONS FOR REGIONAL POLICY IMPROVEMENT FOR SOCIAL SUPPORT OF POPULATION OF VOLGOGRAD REGION <sup>1</sup>

**Inna V. Mitrofanova**

Federal Research Centre the Southern Scientific Centre of the Russian Academy of Sciences,  
Rostov-on-Don, Russian Federation;  
Volgograd State University, Volgograd, Russian Federation

**Ekaterina R. Katolevskaya**

Volgograd State University, Volgograd, Russian Federation

**Tatiana V. Klenova**

Volgograd State University, Volgograd, Russian Federation

**Victoria V. Batmanova**

Volgograd State University, Volgograd, Russian Federation

**Abstract.** The social sphere of Volgograd region is characterized by the following indicators. The subsistence level is the smallest among the regions of the Southern Federal District. The expenditures of the budget of the Volgograd region for the social policy in the period under analysis were constantly increasing. The main recipients of payments in the region are labor veterans, low-income families, regional labor veterans and families with many children. A certain system of social guarantees was developed in the Volgograd region, and a whole package of measures exists to support citizens of various categories. The current social policy in Volgograd region is imperfect and is characterized by the following problems: low allowances for low-income families, lack of introduction of new payments to needy categories of citizens, and inaccessibility of support measures for certain categories of citizens. To solve the problems of low allowances for children from poor families, it is necessary to increase the number of allowances for children by making the difference between families, taking into account the deficit in the cash income of families. The absence of the introduction of new additional payments to certain categories of citizens is solved by their introduction by determining the categories of citizens most in need of them. The problem of accessibility of receiving social support measures can be solved by creating a mobile group, a separate structural unit based on the centers of social protection of the population operating in the region. The general recommendation is to develop further the region's economy by stimulating the creation of new enterprises and supporting the existing ones.

**Key words:** region, socio-economic differentiation of the population, social protection, needy category of citizens, subsistence level, monthly allowance.

**Citation.** Mitrofanova I.V., Katolevskaya E.R., Klenova T.V., Batmanova V.V., 2023. Directions for Regional Policy Improvement for Social Support of Population of Volgograd Region. *Regionalnaya ekonomika. Yug Rossii* [Regional Economy. South of Russia], vol. 11, no. 1, pp. 181-196. (in Russian). DOI: <https://doi.org/10.15688/re.volsu.2023.1.17>

## НАПРАВЛЕНИЯ СОВЕРШЕНСТВОВАНИЯ РЕГИОНАЛЬНОЙ ПОЛИТИКИ В СФЕРЕ СОЦИАЛЬНОЙ ПОДДЕРЖКИ НАСЕЛЕНИЯ ВОЛГОГРАДСКОЙ ОБЛАСТИ<sup>1</sup>

**Инна Васильевна Митрофанова**

Федеральный исследовательский центр Южный научный центр РАН, г. Ростов-на-Дону, Российская Федерация;  
Волгоградский государственный университет, г. Волгоград, Российская Федерация

**Екатерина Романовна Католевская**

Волгоградский государственный университет, г. Волгоград, Российская Федерация

**Татьяна Владимировна Кленова**

Волгоградский государственный университет, г. Волгоград, Российская Федерация

**Виктория Викторовна Батманова**

Волгоградский государственный университет, г. Волгоград, Российская Федерация

**Аннотация.** Социальная сфера Волгоградской области характеризуется следующими показателями. Прожиточный минимум является самым маленьким среди регионов Южного федерального округа. Расходы бюджета Волгоградской области на социальную сферу в течение анализируемого периода постоянно увеличивались. Основными получателями выплат в регионе являются ветераны труда, малоимущие семьи, региональные ветераны труда и многодетные семьи. В Волгоградской области создана определенная система социальных гарантий, действует целый пакет мер, направленных на поддержку граждан различных категорий. Существующая социальная политика в Волгоградской области не является совершенной и характеризуется следующими проблемами: низкие размеры пособий малоимущим семьям, отсутствие введения новых выплат нуждающимся категориям граждан, а также недоступность получения мер поддержки некоторыми категориями граждан. Для решения проблем недостаточного количества выплат на детей из малоимущих семей необходимо увеличение размера пособий путем их дифференциации с учетом дефицита денежного дохода семей. Отсутствие новых дополнительных выплат отдельным категориям граждан решается за счет их введения посредством определения наиболее нуждающихся в них категорий граждан. Проблему доступности получения мер социальной поддержки возможно решить посредством создания мобильной группы, отдельного структурного подразделения на базе действующих в регионе центров социальной защиты населения. Общей рекомендацией является дальнейшее развитие экономики региона за счет стимулирования создания новых предприятий и поддержки существующих.

**Ключевые слова:** регион, социально-экономическая дифференциация населения, социальная защита, нуждающаяся категория граждан, прожиточный минимум, ежемесячное пособие.

**Цитирование.** Митрофанова И. В., Католевская Е. Р., Кленова Т. В., Батманова В. В., 2023. Направления совершенствования региональной политики в сфере социальной поддержки населения Волгоградской области // Региональная экономика. Юг России. Т. 11, № 1. С. 181–196. DOI: <https://doi.org/10.15688/re.volsu.2023.1.17>

### Введение

Согласно Конституции, Российская Федерация является социальным государством, поэтому социальная поддержка населения – одно из ключевых направлений комплексной системы социальной защиты, находится в ряду приоритетных и стратегически значимых сфер в Российской Федерации и ее отдельных регионах [Конституция РФ ... , 2020].

Это обуславливается тем, что в современных условиях неизбежно появление обстоятельств, с наступлением которых расширяется круг лиц, попадающих в трудные жизненные ситуации и испытывающих нужду в мерах социальной поддержки. Особенно остро потребность в принятии дополнительных мер поддержки проявляется в условиях кризисов, военных конфликтов, а также сформировавшегося неравенства и дифференциации различных групп населения.

В России социальная поддержка возможна из федерального бюджета, а также на уровне регионов, которые имеют большое значение. Это связано с тем, что государственные меры не учитывают региональной специфики и порой их оказывается недостаточно. При этом структуры мер поддержки, как и категории получателей, могут значительно отличаться в зависимости от конкретного субъекта федерации. Вызвано это в первую очередь различиями в уровне их социально-экономического развития и, что немало важно, в их бюджетной обеспеченности, ведь наличие разветвленной системы мер по поддержке наиболее уязвимых и нуждающихся категорий граждан и возможность внедрения дополнительных мер напрямую зависят от состояния и особенностей формирования региональных бюджетов. В связи с этим актуальным является рассмотрение региональных аспектов проводимой политики в сфере социальной поддержки населения и выявление потребности в совершенствовании системы социальной поддержки населения отдельно взятого субъекта, учитывая социально-экономическую дифференциацию населения.

Прежде чем перейти к анализу и оценке системы социальной поддержки населения в Волгоградской области, представляется необходимым рассмотреть основные показатели социальной сферы, которые потребуются для более ясного понимания сложившейся в регионе ситуации.

Прожиточный минимум является важным показателем, используемым для оценки уровня жизни населения региона при разработке и реализации областных социальных программ, оказания социальной помощи, предоставления мер социальной поддержки малоимущим гражданам и в некоторых других установленных законодательством целях.

В сравнении с регионами ЮФО прожиточный минимум, утвержденный Постановлением администрации Волгоградской области на 2022 г., оказался самым низким для всех категорий населения (10 158 рублей) [Величина прожиточного минимума ... , 2022]. Численность населения с денежными доходами ниже прожиточного минимума за рассматриваемый период снижалась, как и его доля в общей численности населения региона [Волгоградская область в цифрах, 2022].

Прожиточный минимум является устаревшим показателем, унаследованным органами управления после девяностых годов. Этот индикатор давно подвергается критике как эксперт-

ного сообщества, так и общества за несоответствие экономической и социальной ситуации. Он требует либо пересмотра методики его расчета, либо замены другим (например, медианной заработной платой). На сегодняшний день ориентироваться на данный индикатор для повышения благосостояния населения не представляется целесообразным.

Бюджет Волгоградской области является социально ориентированным, так как большая часть расходов (около 65 % ежегодно) приходится на социальную сферу. На протяжении всего рассматриваемого периода (с 2017 по 2021 г.) наблюдалось увеличение расходов областного бюджета на социальную сферу и на социальную политику [Открытый бюджет Волгоградской области ... , 2022], но данные косвенно могут свидетельствовать о бедности населения и недостаточной работе органов региональной власти по созданию рабочих мест и сбору налогов.

### **Социальные выплаты в структуре денежных доходов населения региона**

В структуре денежных доходов населения региона за рассматриваемый период социальные выплаты, вносящие наибольший (после заработной платы) вклад в динамику доходов, ежегодно увеличивались. В целом же доля доходов населения в виде социальных выплат за весь рассматриваемый период (за исключением последнего года) составила чуть более 24 % от общего объема денежных доходов. Существенный рост объема социальных выплат в 2020, как и в последующем году, обуславливается проводимой на уровне государства политикой по недопущению увеличения уровня бедности в условиях кризисных явлений, вызванных пандемией COVID-19.

По результатам анализа региональной системы мер социальной поддержки можно выделить три основные группы получателей: семьи с детьми, льготные категории граждан регионального регистра и дополнительные категории граждан. Самой многочисленной категорией, составляющей чуть менее половины от общей численности получателей, являются ветераны труда, четвертая часть приходится на малоимущие семьи, затем идут Ветераны труда Волгоградской области (12,7 %) и многодетные семьи (11,6 %). В группу других категорий граждан входят сельские специалисты; военнослужащие, ставшие инвалидами при исполнении обязанностей военной службы; родственники граждан, смерть ко-

торых явилась следствием террористического акта; бывшие военнослужащие 1927–1928 гг. рождения и некоторые другие. В целом можно отметить, что структура категорий граждан, которым оказывается социальная поддержка в регионе, является довольно разветвленной [Комитет социальной защиты ... , 2022].

Одна из приоритетных категорий граждан, которой оказываются меры социальной поддержки, – семьи с детьми. Если с 2017 по 2019 г. наблюдалось уменьшение численности детей, на которых было назначено пособие и, соответственно, численности получателей пособий, то с 2020 г. наметилась обратная тенденция. То же можно сказать и об объеме денежных средств, выделенных на реализацию указанных мер социальной поддержки [Комитет социальной защиты ... , 2022].

В регионе с каждым годом растет как общее количество многодетных семей, так и семей из их числа, которым были оказаны меры социальной поддержки. Так, по данным на 01.01.2021 на учете в центрах социальной защиты населения состояло 30 234 семьи, которые имеют трех и более родных и (или) приемных детей [Отчеты по основным (профильным) направлениям ... , 2022]. В 2021 г. меры социальной поддержки были оказаны 30 909 многодетным семьям. Объемы выплат данному виду получателей также стабильно возрастали [Комитет социальной защиты ... , 2022].

Система поддержки семей с детьми имеет значительные недостатки. По данным статистики, она направлена исключительно на многодетные семьи. Семьи с одним, двумя детьми поддержкой практически не охвачены (за исключением небольшой субсидии на коммунальные расходы). Пособия назначаются женщинам с очень низким пороговым доходом, поэтому основная масса родителей не имеет финансовой поддержки от государства. В данной связи необходимо повысить пороговую сумму для выплат семьям. Здесь требуется введение мер выравнивания доходов с целью поддержки семей с малым количеством детей и низким доходом. Корректировка мер должна быть проведена обязательно, поскольку регион характеризуется одним из самых низких уровней количества рождений на одну женщину и многолетней убылью населения.

В регионе, помимо полноценной реализации программы федерального материнского капитала, активно действует программа регионального родительского капитала. Данная мера социаль-

ной поддержки действует с 2012 г., а ее выплата началась с 2014 г. в размере 45 313 рублей. Так, в 2021 г. количество получателей родительского капитала составило 3 072 семьи, что на 210 семей меньше, чем годом ранее [Комитет социальной защиты ... , 2022].

Дети-инвалиды являются еще одной категорией, которой предоставляется региональная поддержка. По данным федеральной государственной информационной системы «Федеральный реестр инвалидов» на территории Волгоградской области численность детей-инвалидов, к сожалению, ежегодно растет. В 2020 г. было предоставлено выплат на 9 % больше, чем предыдущем году, и на 19,5 % больше, чем в 2017 году. В целом можно заметить положительную тенденцию в области финансирования мер социальной поддержки по уходу за ребенком-инвалидом [Комитет социальной защиты ... , 2022].

Также в регионе оказывается поддержка отдельным категориям граждан из числа региональных льготников: жертвы политических репрессий, труженики тыла и ветераны труда. Наблюдается ежегодная убыль численности как каждой отдельной категории получателей льготных категорий регионального регистра, так и общей численности получателей. Такая тенденция объясняется как естественной убылью получателей данной возрастной категории, так и переходом на получение мер социальной поддержки по другим, более выгодным основаниям (из средств федерального бюджета) [Отчеты по основным (профильным) направлениям ... , 2022].

Помимо рассмотренных выше мер социальной поддержки, законодательством Волгоградской области предусмотрены дополнительные меры социальной поддержки отдельных категорий граждан. Одни из них – сельские специалисты, численность которых возросла с 1 252 чел. в 2017 г. до 1 471 чел. в 2021 году. По остальным категориям отмечается уменьшение их численности, а именно: военнослужащих, ставших инвалидами при исполнении обязанностей военной службы; родственников граждан, смерть которых явилась следствием террористического акта; бывших военнослужащих 1927–1928 года рождения. Уменьшение численности последних категорий связано с естественной убылью входящих в них граждан, а увеличение численности первой – с проводимой стимулирующей политикой по предоставлению льгот педагогам, специалистам, работающим в сельской местности. Объем средств на оказание поддержки сельским специалистам и военнослу-

жащим, ставшим инвалидами при исполнении обязанностей военной службы, характеризуется неравномерным распределением.

Самой многочисленной категорией в группе дополнительных мер социальной поддержки являются ветераны труда Волгоградской области, численность которых ежегодно уменьшается – с 60 954 чел. в 2017 г. до 33 872 чел. в 2021 г. [Комитет социальной защиты ... , 2022].

По итогам проведенного анализа бюджетных средств, использованных Комитетом социальной защиты населения Волгоградской области и подведомственными ему учреждениями на реализацию мер социальной поддержки, можно отметить, что наибольшая доля финансирования (чуть более 50 %) приходится на оказание поддержки льготным категориям граждан, около 38 % – семьям с детьми, еще 7 % – дополнительным категориям граждан.

Таким образом, на основании проведенного анализа системы социальной поддержки населения, сложившейся в Волгоградской области, можно сделать следующий вывод. За последние годы в регионе создана определенная система социальных гарантий, действует целый пакет мер, направленных на поддержку граждан различных категорий (семей с детьми, в том числе с детьми-инвалидами; многодетных семей; отдельных категорий граждан и многих других). Все это, безусловно, влияет на создание и поддержание благоприятных условий жизнедеятельности, достойного уровня жизни граждан. Но, несмотря на все

положительные стороны в развитии региональной политики в сфере социальной поддержки населения, существует ряд проблем, мешающих ее развитию, которые будут рассмотрены далее.

### **Проблемы (недостатки) региональной политики в сфере социальной поддержки населения Волгоградской области**

Региональная политика в сфере социальной поддержки населения Волгоградской области, несмотря на довольно развитую систему социальной поддержки жителей региона, далека от совершенства. По результатам проведенного анализа существующей системы социальной поддержки населения в Волгоградской области был составлен SWOT-анализ с выделением достоинств и недостатков региональной политики в этой области, а также рассмотрением возможностей и угроз, свойственных объекту исследования и способных наступить при определенных условиях (табл. 1).

На данный момент в Волгоградской области существует довольно большое количество проблем в рассматриваемой сфере, сдерживающих ее эффективное развитие. Одной из них является низкий размер пособий для малоимущих семей, отсутствие дифференциации последних в зависимости от нуждаемости, а также минимальный порог для выплат. Как уже было сказано, основным законом, содержащим меры социаль-

Таблица 1

#### **SWOT-анализ региональной политики в области социальной поддержки населения Волгоградской области**

S – сильные стороны	W – слабые стороны
<ul style="list-style-type: none"> <li>– наличие кодификационного нормативно-правового акта в области социальной поддержки населения;</li> <li>– развитая сеть учреждений, оказывающих социальную поддержку населению;</li> <li>– широкий круг категорий граждан, получающих меры социальной поддержки</li> </ul>	<ul style="list-style-type: none"> <li>– низкий уровень прожиточного минимума;</li> <li>– высокая доля населения с денежными доходами ниже величины прожиточного минимума;</li> <li>– низкие размеры пособий на детей из малоимущих семей;</li> <li>– наличие мер социальной поддержки, оказываемых по категориальному признаку</li> </ul>
O – возможности	T – угрозы
<ul style="list-style-type: none"> <li>– разработка и реализация новых государственных программ социальной политики на территории Волгоградской области;</li> <li>– внедрение новых мер социальной поддержки наиболее уязвимых категорий граждан;</li> <li>– повышение эффективности системы мер социальной поддержки населения</li> </ul>	<ul style="list-style-type: none"> <li>– сокращение объемов бюджетного финансирования, вызванного нестабильной общеэкономической ситуацией в стране;</li> <li>– неконтролируемый рост числа получателей в связи с изменениями социально-экономической ситуации в регионе, стране;</li> <li>– снижение уровня материально-технической базы оказывающих социальную поддержку учреждений</li> </ul>

*Примечание.* Составлено авторами.

ной поддержки граждан, в том числе и малоимущих семей, является Социальный Кодекс Волгоградской области. В соответствии с ним малоимущей семьей признается семья, среднедушевой доход которой ниже действующей на дату обращения за мерами социальной поддержки величины прожиточного минимума. При этом ежемесячное пособие предоставляется на каждого рожденного (усыновленного) ребенка до достижения им возраста 16 лет. Для тех же, кто обучается в расположенных на территории региона общеобразовательных организациях, предельный возраст составляет 18 лет [Постановление Правительства РФ № 610 ... , 2012]. Что же касается величины пособий, то она варьируется в зависимости от конкретной категории семьи – от 339 до 1 067 руб. (табл. 2) [Карданова, Астафьева, 2018].

Бесспорным становится тот факт, что размеры пособий очень малы и не являются достаточными для сокращения дефицита доходов семей с детьми. Так, базовый размер пособия в 2021 г. не превысил 3,3 % величины установленного на тот период в регионе прожиточного минимума на ребенка [Закон Волгоградской области № 1091-ОД ... , 2005]. При этом данные выплаты оказываются нуждающимся в фиксированном размере. Это значит, что во внимание не берется размер той величины, которой не достает до величины прожиточного минимума, а проверяется лишь факт наличия такого дефицита. Однако такой подход не совсем отвечает принципу адресности и нуждаемости [Проект Министерства финансов ... , 2019]. Ведь очевидно, что тем семьям, в которых дефицит дохода является равным сумме их дохода или же превосходит эту сумму, требуется значительно больший объем выплат, нежели тем, в которых доход лишь немногим меньше установленного прожиточного минимума и при равных тратах на обеспечение минимального и самого необходимого набора

благ семьи с большими доходами будут иметь довольно ощутимое преимущество, в то время как семьям, обладающим значительно меньшими средствами, может и вовсе не хватить их на приобретение этих благ [Николаева, 2013].

Современная система социальной поддержки населения в регионе не отвечает своему главному предназначению – снижению уровня бедности. Этому в первую очередь способствуют низкие размеры пособий, а также отсутствие в кругу получателей мер поддержки ряда социально уязвимых категорий граждан, формально не являющихся нуждающимися, но при определенных неблагоприятных условиях способных ими стать.

Другим немаловажным недостатком политики региона является нехватка мер по поддержке некоторых категорий граждан ввиду отсутствия разработки дополнительных мер по подобию федеральных и региональных выплат и пособий, включая меры, оказываемые в период коронавирусных ограничений. Как известно, первоочередным действием со стороны федеральных органов власти по минимизации рисков и устранению последствий, вызванных пандемией и введением противоэпидемических мер, стал антикризисный план. Среди перечисленных в нем мер особое место было уделено социальной поддержке отдельных слоев населения, наиболее пострадавших в тех условиях. Однако стоит отметить, что разработанные меры в большинстве своем носили единовременный или краткосрочный характер, а введение некоторых мер планировалось еще до появления коронавирусной инфекции.

Так, поддержка семей с детьми, как наиболее социально уязвимой категории, на федеральном уровне характеризуется значительной дифференциацией семей, получателей социальной поддержки, в зависимости от возраста ребенка. Данный факт, несомненно, встретил со стороны населения неодобрение и непонимание того,

Таблица 2

**Размер ежемесячного пособия на ребенка в Волгоградской области в 2017–2021 гг., руб.**

Размер ежемесячного пособия	2017 г.	2018 г.	2019 г.	2020 г.	2021 г.
обычный размер	317	317	317	327	339
одинокого родителя (одинокрой матери, одинокого отца)	634	634	634	653	677
в студенческой семье	1 000	1 000	1 000	1 030	1 067
на детей из семей с тремя и более несовершеннолетними детьми	555	555	555	572	593
на детей, родители которых уклоняются от уплаты алиментов	634	634	634	653	677
на детей, родители которых проходят военную службу по призыву	1 000	1 000	1 000	1 030	1 067

*Примечание.* Составлено по [Комитет социальной защиты ... , 2022].

почему одним детям положены одни выплаты, а другим – совсем иные, или же вовсе не положены. В связи с этим необходимо тщательное исследование и определение той категории семей с детьми, которая в большей степени имеет потребность в материальной поддержке.

Еще одна категория граждан, которых обождали меры социальной поддержки, – это самозанятые граждане и индивидуальные предприниматели. Согласно федеральному законодательству, а именно ст. 2 ФЗ № 1032-1 «О занятости населения в Российской Федерации», эти категории граждан считаются занятыми, а следовательно, не имеют права на получение пособия по безработице [Закон Российской Федерации от 19.04.1991 № 1032-1 ... , 2022]. Здесь не имеет значения, получают ли они доходы или же их деятельность является убыточной. Для реализации этого права им необходимо прекратить свою деятельность и сняться с регистрационного учета в качестве предпринимателя или самозанятого и встать на учет в Центре занятости населения. Однако такие лица не смогут претендовать на повышенный размер пособия и получают его в минимальном размере – 1 500 рублей. Данный размер пособия по безработице вызывает вопросы [Указ Президента РФ № 431 ... , 1992].

Стоит отметить, что распространение коронавирусной инфекции, а также принимаемые противоэпидемические меры особенно серьезно сказались именно на этих категориях граждан, поскольку повлекли за собой такие последствия, как падение потребительского спроса, снижение объема продаж и оказываемых услуг, потерю рабочих мест и, как следствие, сокращение объемов получаемого дохода. В соответствии с этим не только на федеральном уровне, но и на уровне региона должны быть разработаны дополнительные меры, способные помочь тем, кто в силу независимых от них обстоятельств понес убытки, лишившись источника дохода, и смягчить последствия подобных ситуаций в дальнейшем.

Также стоит перейти к рассмотрению мер поддержки, оказываемых семьям с детьми, в которых родители зарегистрированы в качестве безработных и получают пособие по безработице. Так, на федеральном уровне была введена доплата на каждого ребенка до 18 лет в размере 3 тысяч рублей. Однако данная выплата носила временный характер и предоставлялась на протяжении трех месяцев [Арутюнова, Смирнова, 2021]. Такая помощь со стороны государства является недостаточной, ведь последствия пан-

демии затронули довольно много различных сфер и, очевидно, будут иметь долгосрочный характер. Особенно это касается тех семей с детьми, в которых один или оба родителя оказались безработными и получают пособие по безработице в минимальном размере.

Еще одним недостатком вводимых выплат является то, что пособие по безработице в течение трех месяцев выплачивалось в максимальном размере всем гражданам, кто был уволен с 1 марта 2020 г., вне зависимости от среднего заработка и других существующих условий. Это вызвало недовольство среди тех, кто потерял работу раньше этого срока и оказался в стороне от назначенных выплат [Иванова, 2021]. Таким образом, прослеживается неравенство в доступе к пособиям по безработице, которое определяется несколькими факторами: сроками признания официально безработным и большим разрывом между минимальным и максимальным размером пособия.

Третья проблема включает аспекты, связанные с доступностью получения мер социальной поддержки некоторым гражданам. К ним можно отнести недостаточный уровень информированности граждан о мерах социальной поддержки, сложность процедуры сбора и оформления необходимого пакета документов, а также ограниченность возможностей для получения положенных мер.

Первый аспект связан в основном с недостаточным владением некоторыми гражданами необходимыми средствами, позволяющими им получать всю достоверную и актуальную информацию о полагающихся им мерах социальной поддержки (интернет-ресурсы, разрабатываемые органами социальной защиты информационные материалы и др.); недостаточный уровень информационной подготовки, необходимой для ознакомления с нужной информацией и ее поиска.

Следующий аспект включает в себя то, что потенциальным получателям социальной поддержки, иными словами заявителям, нередко приходится сталкиваться с определенными препятствиями. К ним можно отнести: необходимость обращения в несколько органов власти для получения требуемых документов (справок, выписок и т. д.), что нередко предполагает возникновение временных и финансовых затрат; трудности на этапе заполнения официальных бланков, форм и другого рода документации и другие.

Говоря об ограниченности возможностей, стоит отметить, что речь идет о тех людях, ко-

торые в силу определенных обстоятельств испытывают сложности, затрудняющие получение ими материальной поддержки. Это в первую очередь люди, имеющие проблемы со здоровьем, инвалиды, у которых физически отсутствует возможность не только заниматься сбором различных справок и документов для получения выплат, но и попросту добраться до органа социальной защиты, в котором необходимо подать заявление. Еще одной категорией являются люди, живущие в удаленных от районного центра местностях. В силу разных причин, особенно в связи с большими затратами на преодоление расстояния, несоизмеримыми с размером оказываемой поддержки, они вынуждены и вовсе отказаться от возможности по получению положенных им мер социальной поддержки. И, наконец, третья группа людей, которые сталкиваются с определенными трудностями, – люди, обладающие недостаточным уровнем освоения цифровых технологий. Основания для этого могут быть следующие: отсутствие интернет-ресурсов, с помощью которых возможно электронное оформление заявления; низкий уровень информационной грамотности потенциальных получателей мер поддержки, особенно граждан пожилого возраста. Данная проблема была наиболее распространена в период введения самоизоляции, когда работали не все необходимые для обращения учреждения и единственным способом подачи заявления являлся электронный.

Таким образом, данная группа проблем, связанных с затруднительным доступом к получению мер поддержки, негативно сказывается как на самих гражданах, так и на существующей системе социальной поддержки населения в регионе. В первом случае это происходит из-за отсутствия того объема материальной поддержки, которая полагается потенциальным получателям и возможного вследствие этого падения уровня их жизни, во втором – ввиду снижения эффективности региональной системы социальной поддержки из-за недостаточного охвата всех тех, кто в ней нуждается.

На основании всего вышеизложенного можно сделать вывод о том, что политика Волгоградской области в сфере социальной поддержки населения требует совершенствования. В настоящее время она характеризуется наличием нескольких проблем и недостатков, таких как: низкие размеры пособий малоимущим семьям, отсутствие введения новых выплат нуждающимся категориям граждан, а также недоступность получения мер социальной поддержки некоторыми категориями граждан. Это негативным образом сказывается на эффективности всей проводимой на региональном уровне политики в рассматриваемой сфере. В связи с этим необходима разработка комплекса направленных на их устранение мероприятий, реализация которых сделает нынешнюю политику региона в данной сфере более эффективной.

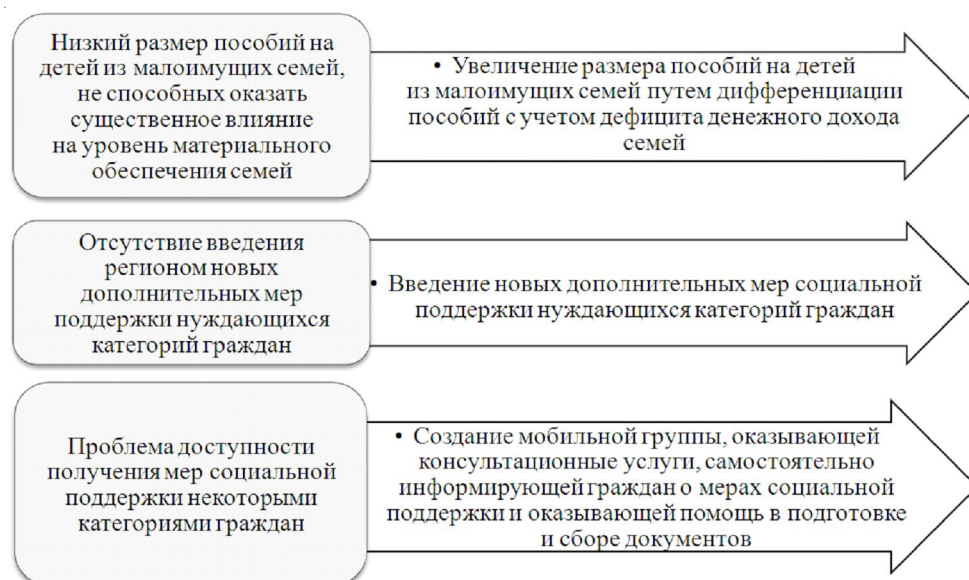


Рис. 1. Комплекс мероприятий по совершенствованию региональной политики в сфере социальной поддержки населения Волгоградской области

Примечание. Составлено авторами.



### Мероприятия по совершенствованию региональной политики в сфере социальной поддержки населения Волгоградской области

Для устранения выявленных проблемных аспектов можно предложить следующие пути их решения (см. рис. 1).

Рассмотрим вариант дифференциации пособий в зависимости от нуждаемости, а именно от размера дефицита доходов малоимущих семей. При этом стоит отметить, что охват мерами поддержки и адресность при их предоставлении будут не только сохранены, но и расширены. Так, в качестве дополнительной категории будут определены те семьи-получатели, чьи доходы лишь немногим превосходят установленную величину прожиточного минимума (табл. 3).

Это объясняется тем, что такая категория семей попадает в своеобразную зону риска. Несмотря на то что формально эти семьи не соответствуют главному законодательному требованию, в соответствии с которым их нельзя причислить к категории бедных, они все же не располагают достаточным объемом денежных средств для сбережений. И при наступлении неблагоприятных событий (например, увольнении, неспособности выполнять работу по причине болезни и т. п.), а также при рождении ребенка они запросто могут перешагнуть черту бедности и попасть в разряд малоимущих.

Для решения второй обозначенной проблемы необходимо введение новых дополнительных мер социальной поддержки посредством определения наиболее нуждающихся в них категорий граждан.

Одной из них будут являться семьи с детьми. Для более точного определения среди этой категории наиболее нуждающихся рассмотрим данные Выборочного наблюдения доходов насе-

ления и участия в социальных программах, опубликованные на сайте Федеральной службы государственной статистики. Такое наблюдение проводится во исполнение Постановления Правительства РФ «Об организации в Российской Федерации системы федеральных статистических наблюдений по социально-демографическим проблемам и мониторинга экономических потерь от смертности, заболеваемости и инвалидизации населения» и организуется во всех регионах нашей страны [Постановление Правительства РФ № 946 ... , 2010]. Результаты выборочного наблюдения позволяют получить информацию о доходах как самого респондента, так и его домохозяйства, а также о получаемых им мерах социальной поддержки. Однако недостатком такого исследования является запаздывание в актуальности содержащихся в нем данных на два года.

Воспользуемся последними опубликованными данными за 2019 г. с охватом 60 тыс. домашних хозяйств [Выборочное наблюдение ... , 2019]. В таблице 4 представлено распределение состава населения Волгоградской области по группам с различным уровнем среднедушевых денежных доходов в 2019 году.

Проведя анализ представленных данных, обратим внимание, что наибольшее число домохозяйств, имеющих среднедушевой доход ниже величины прожиточного минимума, приходится на домохозяйства с детьми (21,4 %). Разделяя данную категорию в зависимости от возраста детей, стоит отметить, что доходами ниже величины прожиточного минимума (максимальное значение) обладают 33,2 % домохозяйств с детьми до трех лет включительно, а семей с детьми от трех до шести лет включительно – 22,5 %.

Учитывая это, а также введение новой ежемесячной федеральной детской выплаты, можно сделать вывод, что акцент при введении новых выплат необходимо сделать именно на домохо-

Таблица 3

#### Дифференциация мер социальной поддержки малоимущих семей Волгоградской области в зависимости от нуждаемости

Величина дохода получателей мер социальной поддержки	Размер выплаты с учетом дифференциации доходов
до 0,5 величины прожиточного минимума	0,8 величины прожиточного минимума на ребенка
от 0,5 до 0,7 величины прожиточного минимума	0,6 величины прожиточного минимума на ребенка
от 0,7 до 1,0 величины прожиточного минимума	0,4 величины прожиточного минимума на ребенка
от 1,0 до 1,3 величины прожиточного минимума (дополнительная категория семей)	0,2 величины прожиточного минимума на ребенка
от 1,3 до 1,5 величины прожиточного минимума (дополнительная категория семей)	фиксированное минимальное значение – 1 000 рублей

Примечание. Составлено авторами.

зайствах с детьми до трех лет. Еще одним аргументом в пользу такого нововведения служит следующий факт. На федеральном уровне установлена ежемесячная выплата в связи с рождением (усыновлением) первого и второго ребенка, но если пособие на первого ребенка платит орган социальной защиты из дополнительно выделяемых на это средств, то пособие на второго ребенка выплачивается Пенсионным фондом России из средств материнского капитала [Федеральный закон от 17.07.1999 № 178-ФЗ ... , 1999]. Фактически семья не получает никакой выплаты на второго ребенка, а лишь обналчивает предоставленный ей капитал, идущий на строго определенные цели, и ежемесячно тратит конкретную сумму на текущие нужды. В связи с этим теряется и весь смысл введения такой выплаты.

Следующими категориями, для которых необходимо введение дополнительных мер поддержки являются самозанятые и индивидуальные предприниматели, а также граждане, потерявшие работу и признанные в установленном порядке безработными. Для оказания им поддержки со стороны региональной власти целесообразно введение доплат на каждого ребенка до 18 лет в размере 3 тыс. руб. ежемесячно.

Включение последней категории обусловлено принимаемыми в период коронавируса на уровне государства мерами в виде такой доплаты. Объясняется это тем, что родители потерявшие работу и получающие пособие по безработице,

пусть даже в максимальном размере, не обладают необходимыми средствами для комфортного проживания, достаточного для обеспечения должного уровня развития их детей.

То же касается самозанятых и предпринимателей. В соответствии с законодательством, встав на учет в службе занятости, они вынуждены получать пособие по безработице в минимальном размере [Федеральный закон от 19.05.2021 № 151-ФЗ ... , 2021]. Это связано с тем, что граждане, потерявшие статус самозанятого или индивидуального предпринимателя, не принадлежат к категории уволенных лиц, поскольку вели свое дело и самостоятельно обеспечивали себя доходными средствами, не имея трудовых отношений с работодателем. Особенно остро проблема с получением пособия проявила себя во время введения ограничительных мер в связи с распространением коронавирусной инфекции. Тогда многие предприниматели и самозанятые граждане понесли серьезные потери, в том числе полностью лишились дохода от осуществляемой деятельности. Поэтому данным категориям граждан, на обеспечении которых находятся несовершеннолетние дети, необходимо введение дополнительных выплат со стороны региона ввиду отсутствия таковых на федеральном уровне (не беря во внимание временные меры).

В связи с тем, что на федеральном уровне отсутствует ограничение на введение регионом дополнительной меры поддержки в виде доплаты к пособию по безработице тем гражданам,

Таблица 4

#### Распределение состава населения Волгоградской области по группам с различным уровнем среднедушевых денежных доходов в 2019 г., %

Состав населения	Все респонденты (в среднем на 100 домохозяйств, человек)	в том числе проживающие в домохозяйствах по группам с доходами	
		ниже величины прожиточного минимума	выше величины прожиточного минимума
Число членов домохозяйств – всего	100,0	11,1	88,9
В том числе:			
Дети в возрасте до 16 лет – всего	100,0	22,7	77,3
В том числе в возрасте:			
до 3 лет	100,0	33,2	66,8
от 3 до 6 лет	100,0	22,5	77,5
от 7 до 15 лет	100,0	19,4	80,6
Лица в возрасте 16 лет и более	100,0	8,7	91,3
Число членов домохозяйств – всего	100,0	11,1	88,9
Дети в возрасте до 18 лет	100,0	21,4	78,6
Молодежь в возрасте 18–24 лет	100,0	18,4	81,6
Лица в возрасте 25–64 лет	100,0	9,1	90,9
Лица в возрасте 65 лет и старше	100,0	1,7	98,3

Примечание. Составлено по: [Выборочное наблюдение доходов ... , 2019].

которые получают его в минимальном размере, целесообразно было бы дополнить существующий перечень региональных мер социальной поддержки еще и такой мерой.

По результатам анализа и определения категорий населения, наиболее нуждающихся в дополнительной социальной поддержке со стороны региональной власти, меры, предлагаемые для введения на территории региона, можно представить в следующем виде (рис. 2).

Данные меры будут являться действенным способом по поддержке незащищенных категорий населения посредством увеличения количества выплат для них, а также снижения неравенства в доступе к некоторым мерам социальной поддержки.

Решением последней проблемы может послужить создание специальной мобильной груп-

пы на базе центров социальной защиты населения Волгоградской области.

Согласно Уставу, действующему в каждом государственном казенном учреждении «Центр социальной защиты населения» региона, данные организации вправе создавать новые подразделения, в соответствии с необходимостью и имеющимися возможностями [Единый интернет-сайт центров ... , 2022]. При этом деятельность нововведенных структурных единиц не должна противоречить направлениям деятельности этих учреждений. В связи с этим внедрение дополнительного подразделения, необходимость которого была обоснована в предыдущей главе, является легитимным.

На рисунке 3 представлена типовая организационная структура Центра социальной защиты населения Волгоградской области до и после



Рис. 2. Меры социальной поддержки нуждающихся категорий граждан в Волгоградской области

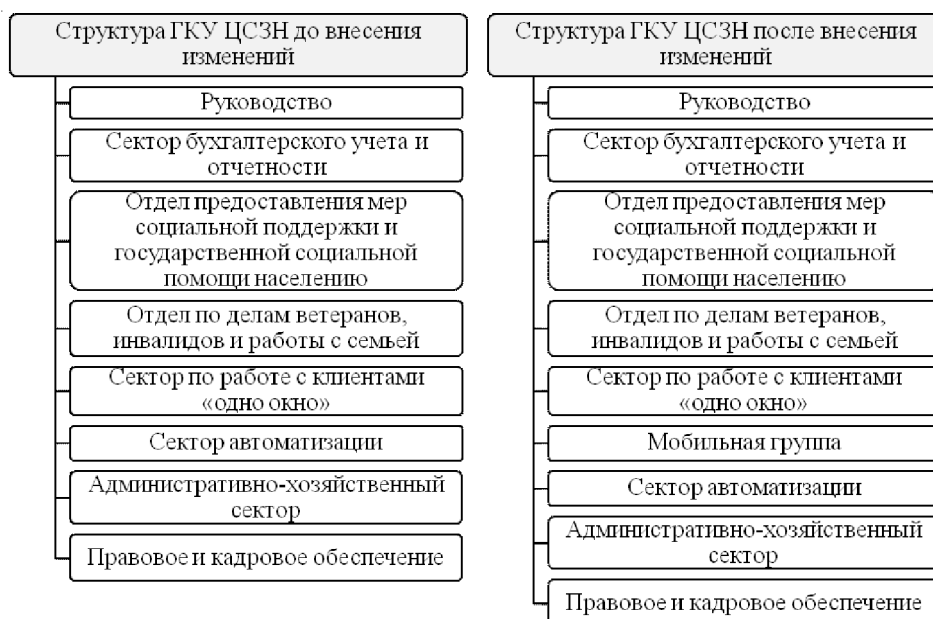


Рис. 3. Типовая организационная структура Центра социальной защиты населения Волгоградской области до и после внедрения нового структурного подразделения

Примечание. Составлено по: [Единый интернет-сайт центров ... , 2022].

создания нового структурного подразделения – мобильной группы [Единый интернет-сайт центров ... , 2022].

В соответствии с данной структурой мобильная группа, как и другие структурные подразделения, находится в непосредственном подчинении руководства (руководителя учреждения или его заместителей при их наличии). Формированию такой структуры должны предшествовать определенные этапы, прохождение которых создаст возможность для результативного осуществления деятельности подразделением.

Первый этап заключается в принятии управленческого решения о создании нового структурного подразделения – мобильной группы. Инициатором в данном случае может выступить председатель Комитета социальной защиты населения Волгоградской области, в ведении которого находятся центры социальной защиты населения.

Второй этап – документальное оформление принятого решения (как правило, в виде приказа). В свою очередь, каждый руководитель государственного казенного учреждения во исполнение выпущенного приказа должен организовать ряд действий, таких как: внесение изменений в действующую организационную структуру (в нашем случае в уставы учреждений); внесение изменений в штатное расписание учреждений (привлечение специалистов возможно как из действующих составов работников организаций, так и извне).

Третий этап состоит в разработке проекта положения о структурном подразделении и его утверждении. В нем должны быть определены задачи и функции мобильной группы, ее права, обязанности, ответственность, а также статус и подотчетность данного подразделения, его место в организационной структуре учреждения. Что касается задач, решаемых созданной структурной единицей, то основными из них будут являться следующие: оказание консультационных услуг гражданам во избежание неправильной трактовки предоставляемой общественности информации о мерах социальной поддержки; самостоятельное информирование граждан о положенных им мерах социальной поддержки на основании имеющихся и полученных в ходе межведомственного взаимодействия данных; оказание помощи в подготовке, сборе и оформлении необходимых документов лицам, испытывающим в этом трудности.

Последний, четвертый этап – разработка проектов и утверждение должностных инструк-

ций сотрудников, привлекаемых к осуществлению деятельности данного структурного подразделения. Это очень важный момент в данном процессе, поскольку инструкции помимо того, что определяют круг должностных обязанностей каждого из работников, еще дисциплинируют, помогают избегать конфликтных ситуаций между сотрудником и руководителем и упорядочивают работу всей организации.

Подводя итог, стоит отметить, что проблемы, сопровождающие развитие региональной политики в сфере социальной поддержки населения Волгоградской области, существующие недостатки являются актуальными и требуют серьезного подхода к их устранению. Для решения такой проблемы, как низкие размеры пособий, малоимущим семьям необходимо увеличение размера пособий на детей из малоимущих семей путем дифференциации пособий с учетом дефицита денежного дохода семей. Отсутствие введения новых дополнительных выплат отдельным категориям граждан решается их введением посредством определения наиболее нуждающихся в них категорий граждан. Проблему доступности получения мер социальной поддержки возможно решить посредством создания мобильной группы, отдельного структурного подразделения, на базе действующих в регионе центров социальной защиты населения.

Основной проблемой региона является слабое развитие экономики, а в результате небольшой бюджет для достаточно большого по населению региона. В данной связи общей рекомендацией для региональных властей является дальнейшее более интенсивное развитие экономики региона за счет стимулирования создания новых предприятий и поддержки существующих.

## Выводы

Политика региональных властей, проводимая последние несколько лет, показала, что в регионе создана определенная система социальных гарантий, действует целый пакет мер, направленных на поддержку граждан различных категорий (семей с детьми, в том числе с детьми-инвалидами; многодетных семей; отдельных категорий граждан и т. д.). Конечно же, это оказывает влияние на создание и поддержание благоприятных условий жизнедеятельности, достойного уровня жизни граждан. Однако, несмотря на все положительные моменты в развитии региональной политики в сфере социальной поддержки насе-

ния, она не является совершенной, ей свойственен ряд проблем, мешающих ее эффективной реализации.

К числу основных таких проблем и недостатков можно отнести следующие: низкие размеры пособий малоимущим семьям, отсутствие введения новых выплат нуждающимся категориям граждан, а также недоступность получения мер социальной поддержки некоторыми категориями граждан. Данные проблемные аспекты негативно отражаются на проводимой на региональном уровне политике по оказанию социальной поддержки населению. Это обуславливает необходимость разработки комплекса мероприятий, направленных на их устранение, реализация которых сделает нынешнюю политику региона в данной сфере более эффективной.

Для решения проблемы низких размеров пособий малоимущим семьям необходимо увеличение размера пособий на детей путем дифференциации пособий с учетом дефицита денежного дохода семей. Отсутствие новых дополнительных выплат отдельным категориям граждан решается их введением посредством определения наиболее нуждающихся в них категорий граждан. Проблему доступности получения мер социальной поддержки возможно решить посредством создания мобильной группы, отдельного структурного подразделения, на базе действующих в регионе центров социальной защиты населения.

Предложенные мероприятия будут являться действенными инструментами по совершенствованию политики Волгоградской области в сфере социальной поддержки населения. Их реализация приведет к таким положительным социальным эффектам, как повышение уровня жизни населения региона, сокращение уровня бедности, увеличение охвата нуждающихся в поддержке граждан, повышение доступности мер социальной поддержки и информированности граждан о них и т. д. Сопутствующие реализации каждого из указанных мероприятий риски возможно устранить посредством грамотной организации деятельности действующих органов и своевременными решениями, принимаемыми ими в каждой конкретной ситуации, в том числе в условиях неопределенности, что позволит не только в будущем, но и уже в ближайшей перспективе отметить эффективность региональной политики в данной области, а ее развитие – как соответствующее нынешним реалиям.

## ПРИМЕЧАНИЕ

<sup>1</sup> Публикация подготовлена в рамках реализации Государственного задания Южного научного центра РАН, проект «Стратегические векторы развития socio-экономического комплекса Юга России с учетом региональной резилентности (экономические и демографические аспекты)», № гос. регистрации 122020100349-6.

The publication was prepared as part of the implementation of the State Assignment of the Southern Scientific Centre of the Russian Academy of Sciences, project “Strategic vectors of development of the socio-economic complex of the south of Russia taking into account regional resilience (economic and demographic aspects)”, state registration No. 122020100349-6.

## СПИСОК ЛИТЕРАТУРЫ

- Арутюнова А. Е., Смирнова Е. В., 2021. Социальная политика: актуальные проблемы, приоритетные направления и модель современного развития // Естественно-гуманитарные исследования. № 2 (34). С. 22–26.
- Величина прожиточного минимума в целом по Российской Федерации и по субъектам Российской Федерации на 2022 год, 2022 // Федеральная служба государственной статистики. URL: <https://rosstat.gov.ru/vpm>
- Выборочное наблюдение доходов населения и участия в социальных программах (ВНДН-2019), 2019 // Федеральная служба государственной статистики. URL: [https://rosstat.gov.ru/itog\\_inspect](https://rosstat.gov.ru/itog_inspect)
- Волгоградская область в цифрах. 2021 : крат. сб., 2022. Волгоград : Волгоградстат. 382 с.
- Единый интернет-сайт центров социальной защиты населения, 2022. URL: <https://soc.volganet.ru>
- Закон Волгоградской области от 25.07.2005 № 1091-ОД «О прожиточном минимуме в Волгоградской области», 2005 // Электронный фонд правовых и нормативно-правовых документов. URL: <https://docs.cntd.ru/document/802034877>
- Закон Российской Федерации от 19.04.1991 № 1032-1 «О занятости населения в Российской Федерации» (в редакции Федерального закона от 20.04.1996 № 36-ФЗ) (с изменениями на 28.12.2022), 2022. URL: <https://docs.cntd.ru/document/9005389>
- Иванова А. Р., 2021. Социальная защита граждан и предоставляемые социальные права в период коронавирусной инфекции: положительные и отрицательные стороны // Наука через призму времени. № 7 (52). С. 44–48. DOI: 10.24412/2411-0450-2021-2-1-92-94
- Карданова И. В., Астафьева М. В., 2018. К вопросу о государственной поддержке многодетных семей в России // Молодой ученый. № 49 (235). С. 130–134.
- Комитет социальной защиты населения Волгоградской области, 2022. URL: <https://uszn.volgograd.ru>

- Конституция Российской Федерации: принята всенародным голосованием 12 декабря 1993 года с изменениями, одобренными в ходе общероссийского голосования 1 июля 2020 года, 2020 // Справочно-правовая система «КонсультантПлюс». URL: [https://www.consultant.ru/document/cons\\_doc\\_LAW\\_28399](https://www.consultant.ru/document/cons_doc_LAW_28399)
- Николаева Л. Ю., 2013. Социальная поддержка населения как фактор социально-экономического развития Ростовской области // Вестник евразийской науки. № 6 (19). С. 17–25.
- Открытый бюджет Волгоградской области, 2022. URL: <http://portal-ob.volgaфин.ru>
- Отчеты по основным (профильным) направлениям деятельности комитета социальной защиты населения Волгоградской области, 2022. URL: <https://uszn.volgograd.ru/current-activity/reports>
- Постановление Правительства Российской Федерации от 19.06.2012 № 610 «Об утверждении Положения о Министерстве труда и социальной защиты Российской Федерации», 2012 // Справочно-правовая система «КонсультантПлюс». URL: [https://www.consultant.ru/document/cons\\_doc\\_LAW\\_131517](https://www.consultant.ru/document/cons_doc_LAW_131517)
- Постановление Правительства Российской Федерации от 27.11.2010 № 946 «Об организации в Российской Федерации системы федеральных статистических наблюдений по социально-демографическим проблемам и мониторинга экономических потерь от смертности, заболеваемости и инвалидизации населения», 2010. URL: [https://www.audar-info.ru/na/editArticle/index/type\\_id/3/doc\\_id/4430/release\\_id/20689/sec\\_id/161691](https://www.audar-info.ru/na/editArticle/index/type_id/3/doc_id/4430/release_id/20689/sec_id/161691)
- Проект Министерства Финансов РФ и Всемирного банка «Совершенствование системы социальной поддержки в Российской Федерации», 2019 // Научно-исследовательский финансовый институт Министерства финансов Российской Федерации. URL: [https://www.nifi.ru/images/FILES/NEWS/2019/Seminar3031/Minfin\\_World\\_Bank.pdf](https://www.nifi.ru/images/FILES/NEWS/2019/Seminar3031/Minfin_World_Bank.pdf)
- Указ Президента Российской Федерации от 05.05.1992 № 431 «О мерах по социальной поддержке многодетных семей», 1992 // Минтруд России. URL: <https://mintrud.gov.ru/docs/president/ukaz/18>
- Федеральный закон от 17.07.1999 № 178-ФЗ «О государственной социальной помощи», 1999 // Справочно-правовая система «КонсультантПлюс». URL: [https://www.consultant.ru/document/cons\\_doc\\_LAW\\_23735](https://www.consultant.ru/document/cons_doc_LAW_23735)
- Федеральный закон от 19.05.2021 № 151-ФЗ «О внесении изменений в отдельные законодательные акты Российской Федерации», 2021 // Справочно-правовая система «КонсультантПлюс». URL: [https://www.consultant.ru/document/cons\\_doc\\_LAW\\_384909](https://www.consultant.ru/document/cons_doc_LAW_384909)
- model sovremennogo razvitiya [Social Policy: Actual Problems, Priority Directions and Model of Modern Development]. *Estestvenno-gumanitarnye issledovaniya* [Natural-Humanitarian Researches], no. 2 (34), pp. 22-26.
- Velichina prozhitochnogo minimuma v tselom po Rossiiskoi Federatsii i po subyektam Rossiiskoi Federatsii na 2022 god [The Subsistence Minimum for the Russian Federation as a Whole and for the Constituent Entities of the Russian Federation for 2022], 2022. *Federalnaya sluzhba gosudarstvennoy statistiki* [Federal State Statistics Service]. URL: <https://rosstat.gov.ru/vpm>
- Vyborochnoe nablyudenie dokhodov naseleniya i uchastiya v sotsialnykh programmakh (VNDN-2019) [Selective Observation of Incomes of the Population and Participation in Social Programs (VNDN-2019)], 2019. *Federalnaya sluzhba gosudarstvennoy statistiki* [Federal State Statistics Service]. URL: [https://rosstat.gov.ru/itog\\_inspect](https://rosstat.gov.ru/itog_inspect)
- Volgogradskaya oblast v tsifrakh. 2021: krat. stat. sb.* [Volgograd Region in Figures. 2021. Short Statistical Collection], 2022. Volgograd, Volgogradstat. 382 p.
- Edinyi internet-sait tsentrov sotsialnoi zashchity naseleniya* [Unified Internet Site of the Centers of Social Protection of the Population], 2022. URL: <https://soc.volganet.ru>
- Zakon Volgogradskoy oblasti ot 25.07.2005 № 1091-OD «O prozhitochnom minimume v Volgogradskoy oblasti» [Law of the Volgograd Region of July 25, 2005 No. 1091-OD “On the Subsistence Level in the Volgograd Region”], 2005. *Elektronnyy fond pravovykh i normativno-pravovykh dokumentov* [Electronic Fund of Legal and Regulatory Documents]. URL: <https://docs.cntd.ru/document/802034877>
- Zakon Rossiyskoy Federatsii ot 19.04.1991 № 1032-1 «O zanyatosti naseleniya v Rossiyskoy Federatsii» (v redaktsii Federalnogo zakona ot 20.04.1996 № 36-FZ) (s izmeneniyami na 28.12.2022)* [Law of the Russian Federation of April 19, 1991 No. 1032-1 “On Employment in the Russian Federation” (As Amended by Federal Law of April 20, 1996 No. 36-FZ) (With Amendments on December 28, 2022)], 2022. URL: <https://docs.cntd.ru/document/9005389>
- Ivanova A.R., 2021. Sotsialnaya zashchita grazhdan i predostavlyaemye sotsialnye prava v period koronavirusnoi infektsii: polozhitelnye i otritsatelnye storony [Social Protection of Russian Citizens During the Pandemic Caused by a New Coronavirus Infection]. *Nauka cherez prizmu vremeni*, no. 7 (52), pp. 44-48. DOI: 10.24412/2411-0450-2021-2-1-92-94
- Kardanova I.V., Astafieva M.V., 2018. K voprosu o gosudarstvennoi podderzhke mnogodetnykh semei v Rossii [On the Issue of State Support for Large Families in Russia]. *Molodoi uchenyi* [Young Scientist], no. 49 (235), pp. 130-134.

## REFERENCES

Arutyunova A.E., Smirnova E.V., 2021. Sotsialnaya politika: aktualnye problemy, prioritetnye napravleniya i

- Komitet sotsialnoi zashchity naseleniya Volgogradskoi oblasti* [Committee for Social Protection of the Population of Volgograd Region], 2022. URL: <https://uszn.volgograd.ru>
- Konstitutsiya Rossiiskoi Federatsii: prinyata vsenarodnym golosovaniem 12 dekabrya 1993 goda s izmeneniyami, odobrennymi v khode obshcherossiiskogo golosovaniya 1 iyulya 2020 goda [Constitution of the Russian Federation: Adopted by Popular Vote on December 12, 1993, with Amendments Approved in the Course of a National Vote on July 1, 2020], 2020. *Access from Reference Legal System "KonsultantPlyus"*. URL: [https://www.consultant.ru/document/cons\\_doc\\_LAW\\_28399](https://www.consultant.ru/document/cons_doc_LAW_28399)
- Nikolaeva L. Yu., 2013. Sotsialnaya podderzhka naseleniya kak faktor sotsialno-ekonomicheskogo razvitiya Rostovskoi oblasti [Social Support of the Population as a Factor in the Socio-Economic Development of Rostov Region]. *Vestnik evraziiskoi nauki* [The Eurasian Scientific Journal], no. 6 (19), pp. 17-25.
- Otkrytyi byudzhet Volgogradskoi oblasti* [Open Budget of Volgograd Region], 2022. URL: <http://portal-ob.volgafin.ru>
- Otchety po osnovnym (profilnym) napravleniyam deyatel'nosti komiteta sotsialnoi zashchity naseleniya Volgogradskoi oblasti* [Reports on the Main (Profile) Activities of the Committee for Social Protection of the Population of Volgograd Region], 2022. URL: <https://uszn.volgograd.ru/current-activity/reports/>
- Postanovlenie Pravitel'stva Rossiyskoy Federatsii ot 19.06.2012 № 610 «Ob utverzhdenii Polozheniya o Ministerstve truda i sotsialnoy zashchity Rossiyskoy Federatsii» [Decree of the Government of the Russian Federation of June 19, 2012 No. 610 "On Approval of the Regulations on the Ministry of Labor and Social Protection of the Russian Federation"], 2012. *Access from Reference Legal System "KonsultantPlyus"*. URL: [https://www.consultant.ru/document/cons\\_doc\\_LAW\\_131517](https://www.consultant.ru/document/cons_doc_LAW_131517)
- Postanovlenie Pravitel'stva Rossiyskoy Federatsii ot 27.11.2010 № 946 «Ob organizatsii v Rossiyskoy Federatsii sistemy federalnykh statisticheskikh nablyudeniy po sotsialno-demograficheskim problemam i monitoringa ekonomicheskikh poter ot smertnosti, zaboлеваemosti i invalidizatsii naseleniya» [Decree of the Government of the Russian Federation of November 27, 2010 No. 946 "On the Organization in the Russian Federation of a System of Federal Statistical Observations on Socio-Demographic Problems and Monitoring of Economic Losses from Mortality, Morbidity and Disability of the Population"], 2010. URL: [https://www.audar-info.ru/na/editArticle/index/type\\_id/3/doc\\_id/4430/release\\_id/20689/sec\\_id/161691](https://www.audar-info.ru/na/editArticle/index/type_id/3/doc_id/4430/release_id/20689/sec_id/161691)
- Proekt Ministerstva Finansov RF i Vsemirnogo banka «Sovershenstvovanie sistemy sotsialnoi podderzhki v Rossiiskoi Federatsii» [Draft of the Ministry of Finance of the Russian Federation and the World Bank "Improvement of the System of Social Support in the Russian Federation"], 2019. *Nauchno-issledovatel'skiy finansovyy institut Ministerstva finansov Rossiyskoy Federatsii* [Research Financial Institute of the Ministry of Finance of the Russian Federation]. URL: [https://www.nifi.ru/images/FILES/NEWS/2019/Seminar3031/Minfin\\_World\\_Bank.pdf](https://www.nifi.ru/images/FILES/NEWS/2019/Seminar3031/Minfin_World_Bank.pdf)
- Ukaz Prezidenta Rossiyskoy Federatsii ot 05.05.1992 № 431 «O merakh po sotsialnoy podderzhke mnogodetnykh semey» [Decree of the President of the Russian Federation of May 5, 1992 No. 431 "On Measures for Social Support of Large Families"], 1992. *Mintrud Rossii* [Ministry of Labour and Social Protection of the Russian Federation]. URL: <https://mintrud.gov.ru/docs/president/ukaz/18>
- Federalnyy zakon ot 17.07.1999 № 178-FZ «O gosudarstvennoy sotsialnoy pomoshchi» [Federal Law of July 17, 1999 No. 178-FZ "On State Social Assistance"], 1999. *Access from Reference Legal System "KonsultantPlyus"*. URL: [https://www.consultant.ru/document/cons\\_doc\\_LAW\\_23735](https://www.consultant.ru/document/cons_doc_LAW_23735)
- Federalnyy zakon ot 19.05.2021 № 151-FZ «O vnesenii izmeneniy v otdelnye zakonodatelnye akty Rossiyskoy Federatsii» [Federal Law of May 19, 2021 No. 151-FZ "On Amending Certain Legislative Acts of the Russian Federation"], 2021. *Access from Reference Legal System "KonsultantPlyus"*. URL: [https://www.consultant.ru/document/cons\\_doc\\_LAW\\_384909](https://www.consultant.ru/document/cons_doc_LAW_384909)

### Information About the Authors

**Inna V. Mitrofanova**, Doctor of Sciences (Economics), Professor, Chief Researcher, Laboratory of Regional Economics, Federal Research Centre the Southern Scientific Centre of the Russian Academy of Sciences, Chekhov St, 41, 344006 Rostov-on-Don, Russian Federation; Professor, Department of Economic Theory, Regional Economics and Entrepreneurship, Volgograd State University, Prosp. Universitetsky, 100, 400062 Volgograd, Russian Federation, mitrofanova@volsu.ru, <https://orcid.org/0000-0003-1685-250X>

**Ekaterina R. Katolevskaya**, Master Student, Department of State, Municipal Administration and Innovative Activity, Volgograd State University, Prosp. Universitetsky, 100, 400062 Volgograd, Russian Federation, katolevskayakatya@yandex.ru, <https://orcid.org/0000-0002-4844-954X>

**Tatiana V. Klenova**, Candidate of Sciences (Economics), Associate Professor, Department of State, Municipal Administration and Innovative Activity, Volgograd State University, Prosp. Universitetsky, 100, 400062 Volgograd, Russian Federation, babichtv@volsu.ru, <https://orcid.org/0000-0002-7381-8490>

**Victoria V. Batmanova**, Candidate of Sciences (Economics), Associate Professor, Department of Economic Theory, Regional Economics and Entrepreneurship, Volgograd State University, Prosp. Universitetsky, 100, 400062 Volgograd, Russian Federation, batmanovavv@volsu.ru, <https://orcid.org/0000-0002-3005-2085>

### Информация об авторах

**Инна Васильевна Митрофанова**, доктор экономических наук, профессор, главный научный сотрудник Лаборатории региональной экономики, Федеральный исследовательский центр Южный научный центр РАН, просп. Чехова, 41, 344006 г. Ростов-на-Дону, Российская Федерация; профессор кафедры экономической теории, региональной экономики и предпринимательства, Волгоградский государственный университет, просп. Университетский, 100, 400062 г. Волгоград, Российская Федерация, mitrofanova@volsu.ru, <https://orcid.org/0000-0003-1685-250X>

**Екатерина Романовна Католевская**, магистрант кафедры государственного, муниципального управления и инновационной деятельности, Волгоградский государственный университет, просп. Университетский, 100, 400062 г. Волгоград, Российская Федерация, katolevskayakatya@yandex.ru, <https://orcid.org/0000-0002-4844-954X>

**Татьяна Владимировна Кленова**, кандидат экономических наук, доцент кафедры государственного, муниципального управления и инновационной деятельности, Волгоградский государственный университет, просп. Университетский, 100, 400062 г. Волгоград, Российская Федерация, babichtv@volsu.ru, <https://orcid.org/0000-0002-7381-8490>

**Виктория Викторовна Батманова**, кандидат экономических наук, доцент кафедры экономической теории, региональной экономики и предпринимательства, Волгоградский государственный университет, просп. Университетский, 100, 400062 г. Волгоград, Российская Федерация, batmanovavv@volsu.ru, <https://orcid.org/0000-0002-3005-2085>